

# RAPPORT ANNUEL 2015

## Coopérative IGORA pour le recyclage de l'aluminium

### Ferro Recycling



**100% RECYCLING**  
**0% LITTERING**



**ferro**recycling



## Table des matières

- 3** **Éditorial: Synthèse de l'exercice 2015**
- 4** **Organisations**
- 5** **Quantités et taux de collecte**
- 6** **Activités de collecte 2015**
- 8** **Activités Marketing et communication 2015**
- 10** **Bilan et compte de résultat de la Coopérative IGORA**
- 12** **Rapport de révision de la Coopérative IGORA**
- 13** **Bilan et compte de résultat de Ferro Recycling**
- 15** **Rapport de révision de Ferro Recycling**



Depuis 1989, la Coopérative IGORA pour le recyclage de l'aluminium organise en coopération avec différents partenaires dans l'ensemble de la Suisse la collecte et le recyclage bénévoles d'emballages vides en aluminium. Les canettes, les barquettes et les tubes en aluminium, ainsi que les capsules de café Nespresso sont aujourd'hui intégrés au système de collecte. Avec ses nombreuses activités, IGORA a donné un statut populaire à la collecte de l'aluminium. Sur dix canettes en aluminium vendues en Suisse, plus de neuf sont aujourd'hui recyclées. Les propriétaires de chiens et de chats déposent env. 80 % des barquettes d'aliments pour animaux vides aux points de collecte. Le taux de retour des tubes en aluminium de moutarde, mayonnaise, pâtes à tartiner etc. est d'environ 60 %. Les activités de collecte et de recyclage sont financées via la contribution anticipée au recyclage (CAR) s'élevant actuellement à un centime sur les canettes, les barquettes et les tubes, et via les contributions de l'European Aluminium Association (EAA), Amcor Flexibles Rorschach SA, Novelis SA et Nestlé Nespresso SA.

En 2012, IGORA a étendu ses compétences dans la collecte et le recyclage à l'ensemble de la famille des emballages métalliques et assumé en plus le mandat du bureau de Ferro Recycling. Chargé de la collecte et du recyclage des boîtes en tôle d'acier (par ex. boîtes de conserve en fer blanc), Ferro Recycling a été fondé en 1987 par des entreprises leaders suisses dans la fabrication et le commerce ou l'élimination d'emballages en tôle d'acier. Le concept de recyclage bénévole est basé sur une étroite coopération entre Ferro Recycling et les communes, les syndicats intercommunaux et la disponibilité à recycler des consommateurs. Le taux de collecte actuel est de 86 pour cent. Depuis 1996, les emballages en tôle d'acier peuvent être collectés dans le même container que les emballages en aluminium. La tôle d'acier étant – contrairement à l'aluminium – magnétique, les volumes collectés ne posent aucun problème de tri industriel et de recyclage séparé. Pour financer ses activités, Ferro Recycling prélève la contribution anticipée au recyclage (CAR) par emballage auprès des sociétés mettant en circulation les emballages en tôle d'acier (commerçants, embouteilleurs et importateurs) en Suisse et des importateurs de canettes. Celle-ci s'élève actuellement à 1 centime pour une boîte allant jusqu'à 1,5 litre et à 2 centimes pour les grands récipients de restauration atteignant 5 litres.

# Éditorial: Synthèse de l'exercice 2015

Le réseau de collecte d'emballages en aluminium et en tôle d'acier a été étendu et est aujourd'hui plus dense. Une évolution qui soutient et encourage la disponibilité à recycler de la population suisse. A son tour, le réseau de collecte des capsules de café a subi une optimisation continue qui a permis d'améliorer la qualité de la collecte. Le volume total de la collecte de capsules et d'emballages en aluminium et en tôle d'acier a de nouveau augmenté. Actuellement, il y a des conteneurs de collecte pour les emballages en aluminium et en tôle d'acier dans pratiquement toutes les communes. Le réseau de collecte des canettes en aluminium dans les zones de consommation itinérante compte désormais 34'000 conteneurs de collecte, soit 10% de plus que l'année précédente. Les capsules de café en aluminium sont reprises par de nombreux points de vente et aussi dans plus de 2'800 conteneurs de collecte installés dans les communes. Dans le cadre d'un essai pilote et avec le concours d'IGORA et de PET Recycling Suisse, en octobre 2012 les CFF ont équipé la gare de Berne de 128 stations de recyclage pour l'aluminium, le PET et le papier. Les résultats obtenus sont impressionnants. L'infrastructure de collecte a été implantée dans d'autres gares, et le concept sera étendu au cours de cet exercice.

Au cours de l'exercice sous revue, IGORA a été présent à quelque 610 manifestations publiques mettant en vente des boissons en canettes. Selon la taille de la manifestation, IGORA fournit des conteneurs de collecte et un soutien sous la forme de conseils.

En raison du tourisme d'achat issu des pays frontaliers, la vente d'emballages en tôle d'acier a chuté. Au cours de l'exercice sous revue, 13'105 tonnes d'emballages métalliques ont pu être collectées et recyclées, soit un taux de recyclage de 86%.

Durant cet exercice, la demande en conteneurs de collecte pour canettes en aluminium a été soutenue, et le réseau a pu gagner en densité. Ces conteneurs sont notamment implantés dans les zones de consommation itinérante.

Le service d'enlèvement gratuit aux points de collecte pour canettes en aluminium, notamment dans les bureaux et les écoles, évolue de manière satisfaisante avec un volume collecté en augmentation de 85 à 100 tonnes. Ce service est proposé dans l'ensemble de la Suisse



Robert Bühler, Président  
Coopérative IGORA



Herbert Huber, Président  
Ferro Recycling



Markus Tavernier,  
Directeur

en association avec PET-Recycling Suisse, les ferrailleurs et les entreprises de transport.

Lancé en 2013, le Metal-Bag (sac de collecte pour les emballages métalliques dans les ménages) est déjà utilisé intensivement par plusieurs milliers de collecteurs. En 2016, cette offre sera considérablement étoffée dans le cadre d'une promotion.

En 2015, le concours «Art du recyclage d'emballages métalliques» a été organisé pour la 18<sup>e</sup> fois au Zoo pour enfants de Knie. Lors de cet événement, 158 œuvres d'art venues de l'ensemble de la Suisse ont été primées et célébrées en présence d'un public très nombreux.

À la Schtifti Foundation, une fondation soutenant la joie de vivre et le bien-être des jeunes, IGORA s'engage par le biais du projet «Gorilla», consacré à la valorisation et à l'économie en cycle fermé. Chaque année, ce projet bénéficie à 160'000 jeunes âgés de 9 à 25 ans.

Dans le cadre de sa stratégie de communication intégrale, en 2005 IGORA avait commencé à intensifier ses rapports avec la politique et mis sur pied un réseau de personnes de confiance à Berne. Les rencontres avec les politiques ont permis d'ancrer les relations et, grâce à une information ouverte, de sensibiliser la population aux actions et aux valeurs défendues par IGORA et Ferro.

Tant que membre fondateur de l'IGSU (Communauté d'intérêts pour un monde propre), IGORA soutient cette organisation dans sa lutte contre le littering en Suisse. Entre autres, ses nombreux ambassadeurs anti-littering sensibilisent la population à n'abandonner aucun emballage, mégot de cigarette ou journal par terre.

IGORA et Ferro s'engagent aussi activement au sein de l'association faîtière Swiss Recycling. Au cours de l'exercice sous revue, Swiss Recycling a lancé sa campagne

nationale «Participons tous». Cette campagne programmée sur plusieurs années est organisée en étroite collaboration avec le quotidien 20 Minutes. Swiss Recycling est l'interlocuteur compétent des communes et de l'administration.

En 2015, IGORA a enregistré une perte de CHF 0.2 million, soit un résultat de CHF 0.19 million meilleur que celui budgétisé, à mettre au compte de la hausse des ventes de boissons en canettes en aluminium en raison de l'été caniculaire.

Pour 2015, Ferro Recycling affiche un bénéfice à hauteur de CHF 0.06 million, supérieur aux prévisions de pertes de CHF 0.06 million.

L'Assemblée générale commune d'IGORA et de Ferro s'est tenue le 21 mai 2015 à Zurich. Au sein d'IGORA, le membre sortant du comité Guido Fuchs, de la Coopérative COOP, a été réélu pour un mandat supplémentaire de 3 ans, et Messieurs Martin Christophersen, de Feldschlösschen Boissons SA, et Bruno Meier, de Heineken Switzerland SA, ont été élus au comité pour un mandat de 3 ans. En plus, IGORA a gagné un nouveau membre, à savoir la société Ramseier Suisse SA.

Chez Ferro Recycling, Herbert Huber, président, Guido Fuchs, de la Coopérative COOP, et Matthias Koch, Elektrozin SA, ont été réélus pour un mandat de 2 ans au sein du comité. Notons aussi que depuis le 1<sup>er</sup> mars 2015, le domicile des deux organisations de recyclage est sis Gotthardstrasse 18, à Thalwil.

En 2015, le comité des deux organisations a tenu deux séances ordinaires. IGORA et Ferro adressent tous leurs remerciements aux personnes participant activement à la collecte des emballages en aluminium et seront très heureux de pouvoir compter sur leur coopération de qualité et constructive en 2016.

Nous espérons que la lecture de notre rapport annuel vous sera agréable.  
Les présidents et le directeur

# Organisations

## Coopérative IGORA

### Assemblée générale

Lors de l'Assemblée générale annuelle, les membres de la coopérative décident des activités prévues, de la composition du comité, de l'organe de contrôle et du montant de la contribution de recyclage anticipée, de même que du rapport annuel et des comptes de l'exercice.

### Membres, invités, commettants

Membres, invités, commettants, les membres (avec droit de vote), les invités (sans droit de vote) et les commettants d'IGORA représentent des entreprises de premier plan des industries des boissons, des produits alimentaires, de l'alimentation d'animaux de compagnie et de l'industrie de l'aluminium, mais aussi du commerce de détail suisse et de Nestlé Nespresso SA. A l'Assemblée générale tenue en mai 2015, la société RAMSEIER Suisse SA a été accueillie comme nouveau membre avec droit de vote (précédemment: invité sans droit de vote).

IGORA a aussi enregistré la venue de cinq nouveaux invités à l'occasion de son Assemblée générale 2015: Divina Lebensmittelhandel SA, Dietikon; Lekkerland (Suisse) SA, Brunnegg; Finestbite Ltd., Jegenstorf; Serican SA, Fehraltorf, et Thai Gastro Unternehmen Sàrl, Männedorf. Vous trouverez une liste actualisée des entreprises parties prenantes sur

 [igora.ch](http://igora.ch)

### Comité

- Robert Bühler, président, Mettmenstetten
- Claudia Bösch, Red Bull SA, Baar
- Jürg Burkhalter, Coca-Cola HBC Suisse SA, Brüttisellen
- Martin Christophersen, Feldschlösschen Getränke AG, Rheinfelden
- Guido Fuchs, Coopérative Coop, Bâle
- Bruno Meier, Heineken Switzerland SA, Lucerne
- Roger Wick, Amcor Flexibles Rorschach SA, Goldach
- Christine Wiederkehr-Luther, Fédération des coopératives Migros, Zurich

## Ferro Recycling

Depuis le 1<sup>er</sup> juillet 2012, la Coopérative IGORA est entrée en fonction en tant que gestionnaire du Secrétariat de Ferro Recycling qui, désormais, est également domicilié au siège d'IGORA.

### Assemblée générale

Lors de l'Assemblée générale annuelle, les membres décident des activités prévues et du budget, de même que du rapport annuel et des comptes de l'exercice.

### Membres

Les membres de Ferro Recycling sont des entreprises suisses de premier plan qui exercent des activités dans la fabrication et le commerce ou dans le recyclage d'emballages en tôle d'acier. La liste complète et actualisée des sociétés membres peut être consultée sur:

 [ferrorecycling.ch](http://ferrorecycling.ch)

### Comité

- Herbert Huber, président, Tennwil
- Guido Fuchs, Coopérative Coop, Bâle
- Matthias Koch, Elektrozinn SA, Oberrüti
- Christine Wiederkehr-Luther, Fédération des coopératives Migros, Zurich

## Direction et équipe de la Coopérative IGORA et de Ferro Recycling

- Markus Tavernier  
Directeur
- Daniel Frischknecht  
Directeur adjoint  
Responsable Marketing et communication
- Mirco Zanré  
Marketing et événements, webmaster
- Chris Ruegg  
Marketing et logistique, projets
- Rolf Varis  
Informatique, environnement et projets
- Claudia Rossacher  
Administration
- Barbara Stambach  
Administration
- Maya Thiemann-Forster  
Administration
- Ruedi Menzi  
Service extérieur

Au sein de l'Agence Suisse romande, les deux spécialistes du recyclage Jean-François Marty et Marco Mancini, assistés d'Anna Martignier, défendent les intérêts d'IGORA et de Ferro Recycling.



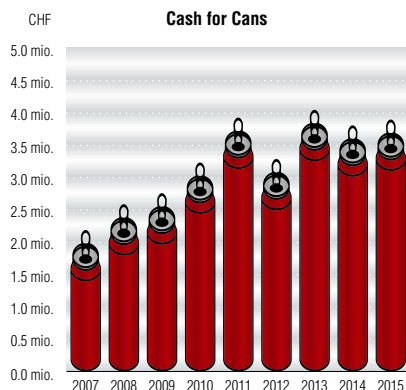
## Quantités et taux de collecte

Le volume collecté d'emballages en aluminium s'élève à 12'500 tonnes pour 2014 (contre 12'000 pour l'exercice précédent), soit 1,4 kg par habitant. La part de canettes en aluminium collectées représente 9'290 tonnes (contre 9'100 pour l'exercice précédent), soit 1,1 kg par habitant. Le taux de recyclage des canettes s'élève à 92%. Ce taux a été de 80 pour cent pour les barquettes d'aliments pour animaux de compagnie, et de 60 pour cent pour les tubes de moutarde, de mayonnaise et différentes sauces.

Le tourisme d'achat se reflète aussi dans les volumes d'emballages en tôle d'acier mis en circulation en Suisse, et a entraîné une nouvelle chute du volume collecté en 2014. Néanmoins, ce dernier n'a diminué que de 1,7 pour cent par rapport à l'exercice précédent, à 13'106 tonnes (contre 13'555). Ces chiffres indiquent que les emballages en tôle d'acier achetés à l'étranger sont en partie portés à nos points de collecte alors qu'ils ne sont pas soumis à la contribution anticipée au recyclage d'1 centime par unité. Cette tendance, qui peut s'accroître dans le futur, peut mettre en danger Ferro Recycling. Dans ce domaine, en 2014 le taux de recyclage est de 86%.

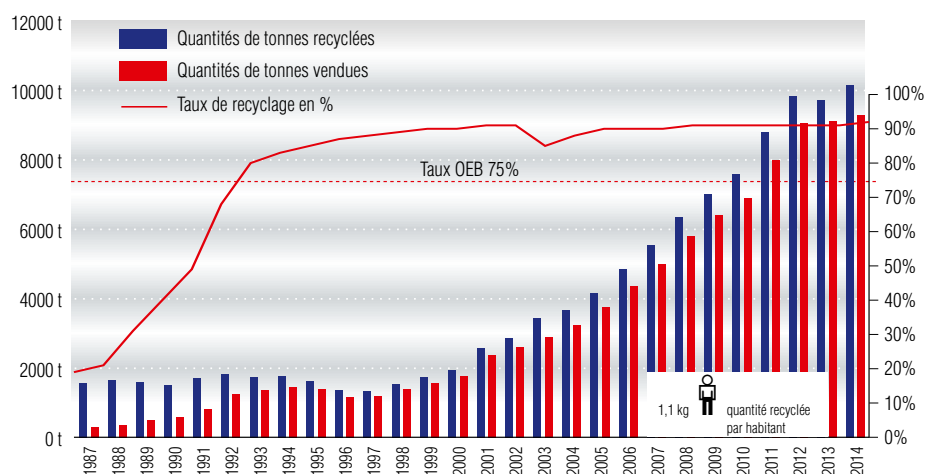
### Cash for Cans

En déposant leur récolte de canettes en aluminium dans l'une des 170 entreprises de recyclage représentées en Suisse, les collecteurs de canettes reçoivent, à partir de 10 kilos de canettes en aluminium (comprimées ou non), un montant de CHF 1.30 par kilo, concrétisé par un système de bons. En 2015, IGORA a distribué un montant total de CHF 3.9 mio.



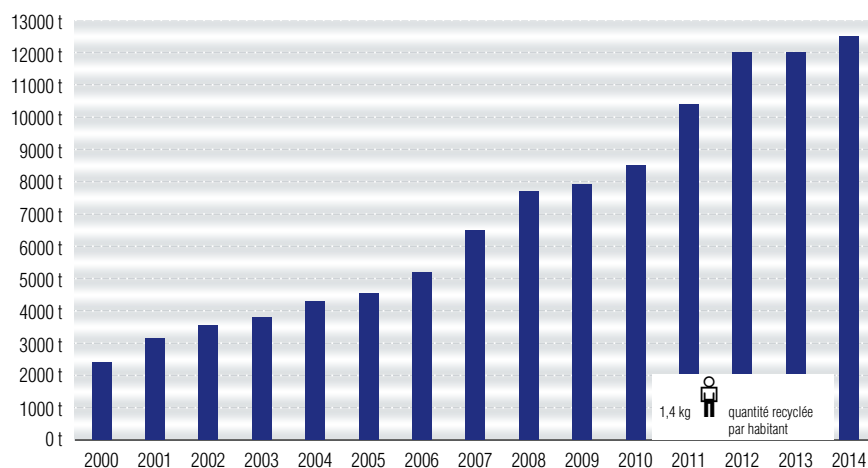
Les collecteurs à l'âme généreuse peuvent faire verser leur «cash for cans» au fonds spécial de Pro Infirmis «dons d'argent des canettes – ensemble pour les enfants handicapés». En 2015, CHF 17'409.60 de dons ont été versés à ce fonds.

### Vente et recyclage des canettes en aluminium et taux de recyclage des canettes en aluminium

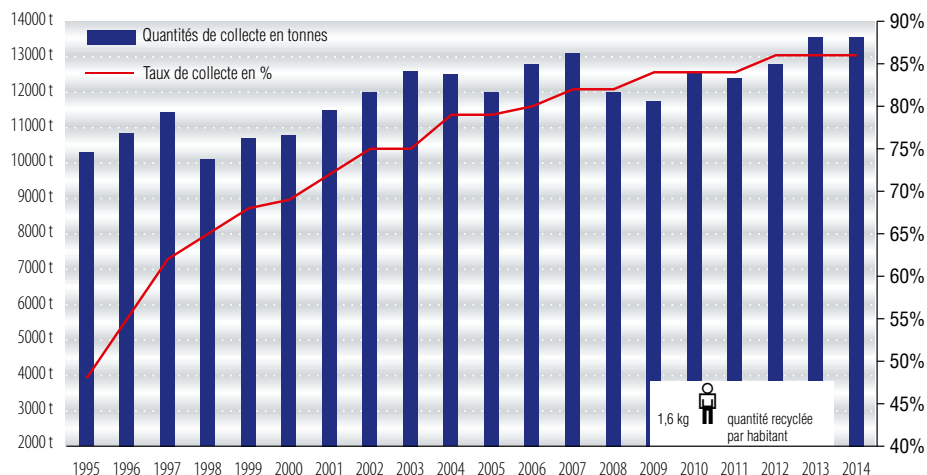


Les chiffres relatifs aux ventes et aux taux pour l'exercice 2015 ne seront disponibles qu'au cours de l'automne 2016.

### Quantités d'aluminium ménager en tonnes



### Quantités et taux de recyclage des boîtes de conserve en tôle d'acier



# Activités de collecte 2015

## Réseau de collecte

Dense et bien implanté, notre réseau de collecte des emballages métalliques incite la population à se joindre à la collecte. Les points de collecte sont présents aussi bien dans les communes que dans les zones de consommation itinérante (canettes en aluminium seulement). En plus, certaines entreprises de recyclage et certains centres de tri sélectif acceptent les emballages métalliques. Les communes mettent aussi à la disposition du public des conteneurs spéciaux pour capsules de café en aluminium, et les magasins partenaires de Nespresso et les boutiques Nespresso reprennent aussi les capsules de café usagées.

## Conteneurs de collecte dans les communes

L'augmentation rapide des fusions entre les communes fait diminuer leur nombre sur la carte politique. En 2010, la Suisse comptait 2'596 communes, soit 303 de moins que 10 ans auparavant. En 2015, ce chiffre est passé à 2'294, soit 300 de moins que 5 ans plus tôt. En outre, la tendance est à la collecte mixte des emballages en aluminium et en tôle d'acier dans le même conteneur, car elle convainc toutes les parties prenantes. En effet, la collecte mixte est plus conviviale pour le consommateur, présente des avantages logistiques, permet de gagner de l'espace et offre un entretien moins coûteux. IGORA et Ferro Recycling dédommagent les villes et les communes de leurs frais de logistique en leur versant par tonne d'emballages métalliques collectés un montant de CHF 100.–.

## Entreprises de recyclage et centres de tri sélectif

Outre la possibilité de déposer les emballages métalliques dans les communes, les 170 entreprises suisses de recyclage (dont 20 centres de tri sélectif) acceptent les emballages métalliques. Au titre des canettes en aluminium collectées séparément, ces entreprises sont récompensées au moyen de bons IGORA à raison de CHF 1.30 par kilo. En outre, les collecteurs de canettes reçoivent par tranche de 10 kilos de canettes en aluminium un billet de loterie qui leur permet de gagner des prix au comptant et des prix immédiats. Au cours de l'exercice sous revue, quelque 40'000 billets de loterie ont été remis aux collecteurs, dont plus de 5'000 prix immédiats – essentiellement des bons d'achat de la Coop / Migros, ainsi que des tickets de cinéma. Tous les billets de loterie envoyés ont aussi participé au tirage au sort de fin d'année désignant trois lauréats. Les heureux gagnants sont: Bruno Kägi, Saland, Gérald Clivaz, Monthey, et Richard Hunn, Walterswil.

## Conteneurs de collecte

Durant cet exercice, la demande en conteneurs de collecte pour canettes en aluminium a été soutenue. En augmentation de près de 10%, elle permet aux consommateurs de disposer d'environ 34'000 conteneurs décentralisés, qu'ils trouveront avant tout dans les zones de consommation itinérante: dans les snack-bars et près des stands de vente à emporter, dans les petits magasins de quartier, les

kiosques, les stations-service et les restaurants, les cantines et les restaurants d'entreprise, les écoles et les cinémas. Disponibles en 6 versions différentes, les conteneurs de collecte peuvent être acquis à des conditions spéciales auprès d'IGORA. L'expansion du réseau de conteneurs de collecte n'étant pas terminée, de nouveaux sites sont évalués en permanence, comme notamment les PME, les écoles, les bars et les restaurants. Infos détaillées sur [igora.ch](http://igora.ch)

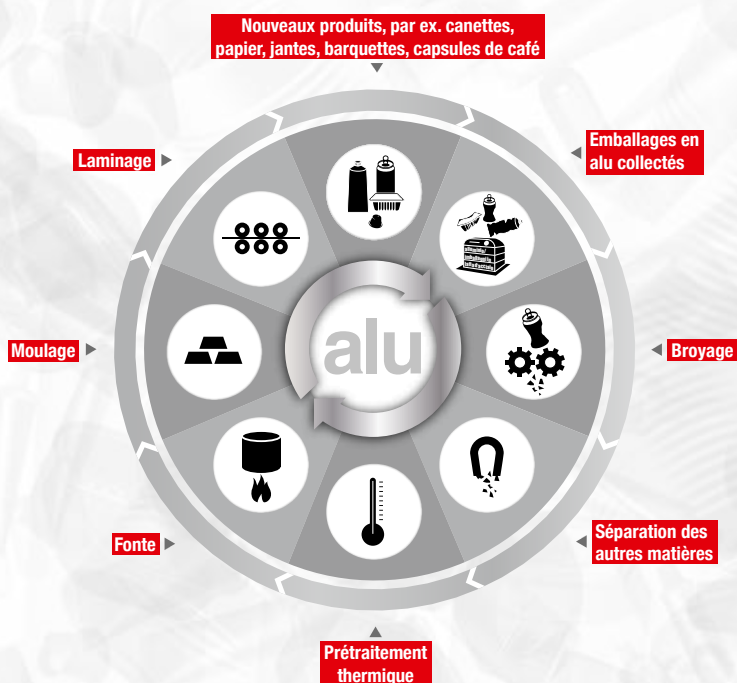
## Stations de recyclage dans les gares

Au cours de l'exercice sous revue, de nouvelles gares CFF ont été équipées de stations de recyclage, dont celles de Zoug et les gares RBS majeures (trafic régional Berne-Soleure). Au total, 786 stations de recyclage sont actuellement implantées dans les gares suisses. Les CFF offrent ainsi à leurs clients une possibilité de tri sélectif de l'aluminium, du PET, des journaux et des déchets non recyclables, et d'adopter une attitude respectueuse de l'environnement pendant leurs déplacements.

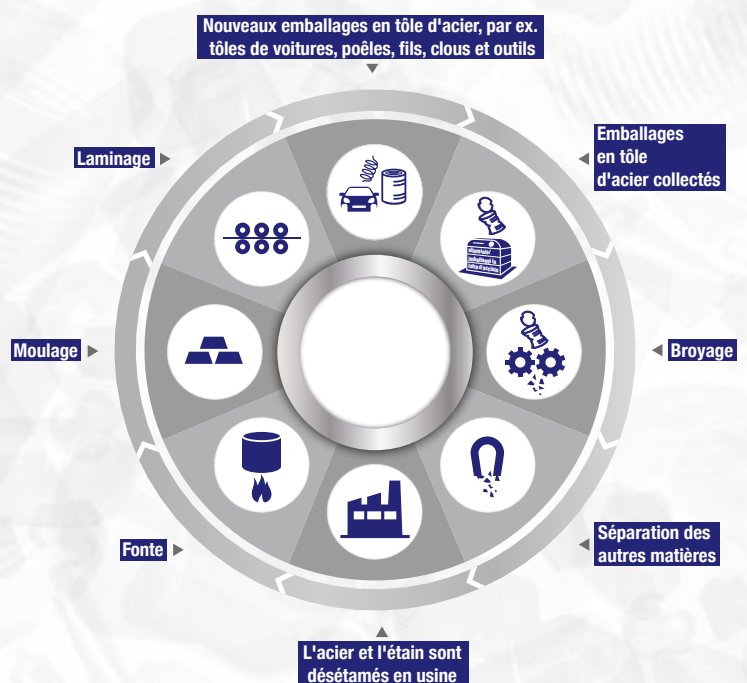
## Conteneurs de collecte pour capsules à café Nespresso

Au cours de l'exercice sous revue, le réseau de collecte de capsules à café en aluminium a pu être consolidé et la qualité de la collecte améliorée. Actuellement, la Suisse compte 2'800 points de collecte de capsules à café en aluminium, répartis dans les communes/villes et les magasins partenaires/boutiques Nespresso.

### Circuit des emballages en aluminium



### Circuit des emballages en tôle d'acier



### La collecte lors de manifestations

Lors de plusieurs événements mineurs et majeurs organisés en 2015, IGORA a encouragé la collecte des canettes en aluminium en mettant des infrastructures de collecte à la disposition du public. 2'100 conteneurs de collecte de canettes en aluminium ont ainsi été placés provisoirement à l'occasion de 610 manifestations. La logistique déployée lors de manifestations majeures comme au Paléo Festival de Nyon ou au Zürcher Knabenschiessen, constitue toujours un défi de taille.

### Service d'enlèvement gratuit

Le service d'enlèvement gagne encore en popularité. Pour cet exercice sous revue, le volume collecté atteint près de 100 tonnes, contre 85 tonnes pour l'exercice précédent. Le service fourni en commun par PET-Recycling Suisse et IGORA est avant tout utilisé par les PME, les kiosques, les snack-bars et les restaurants. Il est assuré par un réseau intégral de transporteurs qui livrent les canettes collectées pour retraitement à l'une ou l'autre des 170 entreprises de recyclage de Suisse. En faisant appel à ce service, les collecteurs renoncent à la rémunération de CHF 1.30 par kg de canettes en aluminium.

### recycling-map.ch

L'application de recherche des points de collecte les plus proches pour iPhone/iPad et smartphones Android, a bénéficié de nombreuses mises à jour techniques. Gratuite, elle fournit des informations sur 38 matières valorisables, env. 16'000 points de collecte, dont 10'000 dans le commerce de détail et les entreprises de recyclage, et elle jouit d'une grande popularité auprès des consommateurs sensibles à l'environnement.

[recycling-map.ch](http://recycling-map.ch)

### Metal Bag

Ce sac de collecte maniable a déjà conquis des milliers de collecteurs. Il permet de transporter les emballages en aluminium et les emballages en tôle d'acier soigneusement collectés de la maison jusqu'au conteneur de collecte. Au cours de l'exercice sous revue, de nouvelles actions de distribution dans différents centres commerciaux ont été organisées en Suisse alémanique et en Suisse romande. 20'000 Metal Bags ont ainsi été remis directement aux consommateurs. La brochure remise à cette occasion explique en 13 langues, les principaux chiffres relatifs au recyclage de l'aluminium et du fer blanc. A leur tour, de plus en plus souvent les communes remettent des Metal Bags à leurs habitants. Commande en ligne sur: [metal-recycling.ch](http://metal-recycling.ch)

#### Réseau de collecte suisse des emballages métalliques 2015





# Activités Marketing et communication 2015

## Prix-Metal-Recycling

Des jeunes de Wallisellen ZH, l'école Gourmet-Chuchi de Bienne BE avec Markus Luder, et le collecteur privé Bruno Torelli, de Goldau SZ, sont les vainqueurs du Prix-Metallrecycling 2015. Les trois vainqueurs ont convaincu par leur engagement en faveur de l'environnement et leurs activités de collecte d'emballages métalliques exemplaires. Ils ont chacun reçu d'IGORA et de Ferro Recycling une récompense de 1'000 francs et été désignés champions de Suisse de la collecte des métaux. Décerné chaque année, ce prix récompense les trois collecteurs de métaux les plus actifs et démontrant la plus grande initiative dans ce domaine.

## L'art du recyclage des emballages métalliques

A la 18<sup>e</sup> édition du concours national «Art du recyclage d'emballages métalliques», les participants ont fait preuve d'une créativité de classe mondiale et converti des emballages métalliques usagés en nouveaux objets fonctionnels. Le concours consacré au thème du «SAFARI» a réuni un total de 158 œuvres d'art – tatous, mangoustes, éléphants, univers du safari etc. Les 36 heureux lauréats, dont 28 enfants et adolescents, ont été récompensés par des prix en espèces et en or d'une valeur totale de plusieurs milliers de francs lors de la remise des prix tenue en septembre au Zoo pour enfants de Knie de Rapperswil-Jona. IGORA et Ferro Recycling ont aussi versé un don de CHF 80 par œuvre d'art à Pro Infirmis pour un total de CHF 12'640.

## Activités «gorilla» avec les écoles

La Schtifti Foundation, une fondation soutenant le développement sain de la nouvelle

génération, a intégré le thème du recyclage du métal à plusieurs niveaux via gorilla.ch. Outre la présence du logo sur son site web et les applis, des objectifs d'apprentissage communs de recyclage des métaux ont été définis qui sont transmis lors des ateliers interactifs de l'après-midi dans les écoles. Le circuit de recyclage des métaux informe dans toutes les langues dans les programmes d'apprentissage basés sur le web, GORILLA eLearning et GORILLA Presenter. Des informations et des questions sur le recyclage des métaux sont aussi incluses au livre de recettes GORILLA, aux Powergames et dans un quiz. Chaque année gorilla.ch touche directement ou en ligne plus de 160'000 enfants et adolescents de 9 à 25 ans.

[gorilla.ch](http://gorilla.ch)

## Activités médias et actualités en ligne

IGORA et Ferro Recycling informent la presse par le biais d'articles réguliers relatifs à leurs activités et d'un dialogue personnel avec les médias et les journalistes. Par le biais d'actualités thématiques en ligne, IGORA et Ferro Recycling informent aussi en continu leurs groupes cibles sur les dernières activités et tendances.

## Présence web

Les sites web igora.ch et ferrorecycling.ch informent sur la collecte et le recyclage des métaux. Ils ont enregistré quelques 48'000 visites, 145'563 pages vues et 1'800 commandes d'environ 20'000 articles au cours de l'exercice sous revue. Les pages les plus demandées sont celles de la boutique en ligne, les points de collecte des canettes en aluminium, ainsi que les informations sur les activités et l'art du recyclage. Les internautes

disposent aussi des autres sources d'informations majeures suivantes: myIGORA, recycling-map.ch et des informations générales sur la collecte.

[igora.ch](http://igora.ch) [ferrorecycling.ch](http://ferrorecycling.ch)

## Ask?IGORA

La plateforme de connaissances Ask?IGORA offre aux étudiants une aide spécifique et personnalisée. Pour cet exercice sous revue, deux suivis de travaux de maturité et un Master EPF (Analyse du flux des matières des systèmes de recyclage en Suisse dans le secteur aluminium/fer blanc) sont prévus.

## Capsules à café Nespresso

Les activités marketing ont été centrées sur l'optimisation des points de collecte et le développement des activités de conseil et de suivi auprès des communes dans le but d'augmenter la qualité de la collecte.

## Initiative de durabilité de l'industrie de l'aluminium (ASI)

IGORA est un membre actif de l'ASI («Aluminium Stewardship Initiative») et s'engage aux côtés d'autres membres pour améliorer le standard de durabilité et la réputation de l'industrie de l'aluminium sur les plans éthique, écologique et social. Sa nouvelle directrice, Fiona Solomon, a pris ses fonctions au cours de l'exercice sous revue. L'initiative compte à présent plus de 20 sociétés et organisations, dont l'IUCN («International Union for the Conservation of Nature», la plus grande et ancienne organisation environnementale au monde avec 1'300 membres (ONG et administrations). En 2015, RUSAL, le plus grand fabricant mondial d'aluminium, a rejoint l'ASI.

[aluminium-stewardship.org](http://aluminium-stewardship.org)





## Polit-Tables

Les Polit-Tables tenues deux fois par an à Berne avec les parlementaires depuis 2005 ont été au centre du contre-projet du Conseil fédéral à l'initiative des Verts «Pour une économie durable et fondée sur une gestion efficace des ressources». Un objet qui sera soumis à la votation populaire en 2016. Cette initiative exige, moyennant un nouvel article dans la Constitution fédérale, une économie durable et fondée sur une gestion efficace des ressources, promouvant les cycles fermés des matières et veillant à ce que les activités économiques ne mettent pas en péril le potentiel des ressources naturelles.

## Étude sur le recyclage de la tôle d'acier

Une étude actualisée du consultant Carbotech SA révèle qu'il est écologiquement rentable de désétamer les boîtes en tôle d'acier avant de les traiter comme acier secondaire. Outre la préservation des ressources (à défaut, l'étain serait perdu dans la production conventionnelle de l'acier), le désétamage présente l'avantage de pouvoir traiter la tôle d'acier désétamée en Suisse pour en tirer de l'acier secondaire neuf.

## Permanent Material

Dans l'esprit de nombreuses personnes, eu égard à l'environnement et à la durabilité, les matières se répartissent seulement dans les deux catégories: ressources renouvelables et ressources non renouvelables. Une conception qui ignore totalement la recyclabilité à l'infini des métaux. Une étude de Carbotech SA indique qu'il faut y ajouter une troisième et nouvelle catégorie, celle du «Permanent Material», à celles utilisées jusqu'à présent. Elle appelle aussi à intégrer le concept «Permanent Material» au vocabulaire de classification de l'économie en cycle fermé de l'UE.

[metalpackagingeurope.org](http://metalpackagingeurope.org)

## Activités avec organisations apparentées

### CI monde propre (IGSU)

Aux côtés d'autres organisations, IGORA soutient les actions de l'IGSU contribuant à la sensibilisation de la population au littering. Pierres angulaires de ces actions:

- Les **équipes d'ambassadeurs** réalisent 16'000 heures de sensibilisation dans les espaces publics où se concentre le littering. Les équipes d'ambassadeurs interviennent aussi auprès des écoles en y organisant des workshops et des actions pendant les pauses, en présentant leur pièce guignol ou en leur fournissant du matériel pédagogique.
- A l'occasion du **3<sup>e</sup> Clean-Up-Day** national, 400 actions place nette ont été organisées par les communes, les écoles,

les associations et les entreprises en présence de plus de 20'000 bénévoles.

- **Présence dans les médias:** en parallèle aux conférences, consultations et actions de communication, plus de 12'000 affiches IGVSU ont pu être placées dans les écoles, les associations et les communes.
- **L'outil en ligne** de l'IGSU propose aux communes et aux écoles un support basé sur le web face aux problèmes de littering et enregistre environ 4'000 utilisateurs par an.
- Dans le cadre de la sensibilisation de la population, IGORA a conclu des **partenariats** avec l'Union Suisse des Paysans, le Tour de Suisse et le Knabenschiessen.

[igsu.ch](http://igsu.ch)

### Swiss Recycling

Avec d'autres organisations, IGORA et Ferro Recycling soutiennent aussi des projets de

Swiss Recycling, union faîtière des organisations de recyclage.

Principaux axes d'intervention:

- Les **Recycling Heroes** ont informé les élèves des écoles suisses sur le recyclage et ont fourni gratuitement du matériel pédagogique sur le recyclage, les matières premières et les ressources.
- La nouvelle **campagne publicitaire** nationale «**Participons tous!**» a démarré en automne 2015. Elle informe sur le tri sélectif et le recyclage.
- Le rapport de gestion 2015 démontre l'utilité du recyclage sur la base d'un **écobilan** général et présente les domaines d'action proposés pour développer le recyclage.
- Des **check-ups** ont pu être réalisés auprès de 70 communes et de plus en plus d'entreprises, afin d'évaluer le potentiel d'optimisation du tri sélectif.

[swissrecycling.ch](http://swissrecycling.ch)



# Bilan et compte de résultat de la Coopérative IGORA

## Bilan (version courte) au

	31.12.2015	31.12.2014
<b>ACTIF</b>	<b>CHF</b>	<b>CHF</b>
Liquidités	3'710'090	3'607'011
Dettes sur livraisons et prestations	1'406'423	1'472'031
Délimitations actives	650'176	420'471
Patrimoine investi	158'684	280'043
<b>TOTAL DE L'ACTIF</b>	<b>5'925'373</b>	<b>5'779'556</b>

## PASSIF

### Fonds étrangers

Dettes sur livraisons et prestations	315'419	437'544
Autres dettes	124'585	149'486
Délimitations passives	687'228	184'100
<b>Total des fonds étrangers</b>	<b>1'127'232</b>	<b>771'130</b>

### Réserve

État au 1 <sup>er</sup> janvier	4'562'556	5'052'371
Perte d'exploitation	-210'285	-489'815
<b>État au 31 décembre</b>	<b>4'352'271</b>	<b>4'562'556</b>

### Fonds propres

Capital de la coopérative	220'000	220'000
Réserves libres	225'870	225'870
<b>Total des fonds propres</b>	<b>445'870</b>	<b>445'870</b>
<b>TOTAL DU PASSIF</b>	<b>5'925'373</b>	<b>5'779'556</b>

## Commentaire relatif au bilan

### Liquidités

Les liquidités se trouvent sur des comptes de caisse, postaux et deux comptes bancaires de l'UBS et de la Banque cantonale zurichoise. La trésorerie a augmenté de CHF 0,1 mio. au cours de l'exercice sous revue.

### Dettes sur livraisons et prestations

Contributions de recyclage de canettes en aluminium et honoraires pour mandats non encore payés en fin d'année. Entre-temps, toutes les contributions ont été versées.

### Délimitations actives

Notamment des délimitations de contributions de recyclage des tubes en aluminium, des barquettes d'aliments pour animaux de compagnie et des loyers.

### Patrimoine investi

L'évaluation des immobilisations corporelles est réalisée à hauteur de la valeur d'acquisition ou de fabrication nette des amortissements cumulés. En cas d'indice de surévaluation, les valeurs comptables sont vérifiées et, le cas échéant, réajustées en conséquence.

### Dettes sur livraisons et prestations

Factures pour livraisons et prestations non encore payées en fin d'année. Entre-temps, toutes les factures ont été payées.

### Autres dettes

Délimitation de la taxe sur la valeur ajoutée.

### Délimitations passives

Délimitations transitoires pour les honoraires de comptabilité et de révision, ainsi que les primes AMA, LPP et SUVA. Au cours de l'exercice sous revue, de nouvelles limitations

ont été réalisées pour les soldes de congés à hauteur de CHF 78'000.00. En outre, des réserves ont été constituées à hauteur des montants du budget de communication 2015 non utilisé.

### Réserve

En vertu de l'art. 9.5 des statuts, la coopérative doit gérer un fonds de recyclage inscrit au bilan au titre de réserve conformément aux nouvelles règles comptables. Cette réserve comprend les montants de la contribution anticipée au recyclage et couvre le risque entrepreneurial général.

### Fonds propres

Les fonds propres comprennent les apports des coopérateurs/trices et les réserves libres issues de la conversion d'IGORA en coopérative en 1989.



**Compte de résultat (version courte) au****31.12. 2015****31.12. 2014**

	CHF	CHF
Produit de la CAR et des prestations	8'778'692	8'658'387
<b>Total des produits</b>	<b>8'778'692</b>	<b>8'658'387</b>

**CHARGES D'EXPLOITATION****Logistique et collecte**

Dédommagement des collecteurs de canettes	3'939'725	3'812'524
Dédommagement de logistique versé aux communes et aux ferrailleurs	1'284'124	1'117'322
Conteneur de collecte	347'330	751'151
<b>Total logistique et collecte</b>	<b>5'571'179</b>	<b>5'680'997</b>

**Marketing**

Marketing et sensibilisation	812'797	771'104
------------------------------	---------	---------

**Mesures prises contre les déchets sauvages**

IGSU et activités anti-littering	784'320	781'002
----------------------------------	---------	---------

**Charges du personnel**

Charges du personnel, auxiliaires compris	1'337'934	1'413'593
---	-----------	-----------

**Autres charges administratives**

Charges administratives et de déplacement	482'747	501'506
---	---------	---------

<b>TOTAL DES CHARGES D'EXPLOITATION</b>	<b>8'988'977</b>	<b>9'148'202</b>
---	------------------	------------------

<b>PERTE D'EXPLOITATION</b>	<b>-210'285</b>	<b>-489'815</b>
-----------------------------	-----------------	-----------------

**Commentaire relatif au compte de résultat****Produits de la CAR et des prestations**

Les produits du secteur de l'alimentation animale et des denrées alimentaires ont baissé d'env. CHF 110'000.00 par rapport à l'année dernière. En raison de l'été caniculaire, au cours de l'exercice sous revue les recettes issues des canettes en aluminium ont augmenté de CHF 400'000.00. Les produits des mandats ont légèrement baissé.

**Logistique et collecte**

Les dépenses dédiées à la logistique et à la collecte ont, d'une manière générale, légèrement reculé par rapport à l'année dernière. De nouveaux conteneurs de collecte, partiellement en stock, ont pu être placés.

**Coûts du marketing**

Les charges de marketing ont légèrement augmenté au cours de l'exercice sous revue et incluent des délimitations passives pour des projets reportés en 2015 qui seront réalisés en 2016.

**Mesures prises contre les déchets sauvages**

Avec d'autres partenaires, IGORA a participé, en tant que cofondateur d'IGSU (CI pour un monde propre), à la lutte commune contre les déchets sauvages au moyen de mesures de sensibilisation.

**Charges du personnel**

Au cours de l'exercice sous revue, les charges de personnel ont légèrement baissé. Une fois de plus, des réserves à hauteur de

CHF 78'000.00 ont été constituées pour les soldes de congés ouverts.

**Autres charges administratives**

Au cours de l'exercice sous revue, les autres charges administratives ont légèrement baissé par rapport à l'exercice précédent, grevé par les dépenses extraordinaires liées au déménagement.

**Perte d'exploitation**

Il est satisfaisant de pouvoir constater qu'une fois de plus la perte d'exploitation a légèrement diminué par rapport à l'année dernière.

# Rapport de révision de la Coopérative IGORA



**KPMG AG**

**Audit**

Badenerstrasse 172  
CH-8004 Zürich

Postfach  
CH-8036 Zürich

Telefon +41 58 249 31 31  
Telefax +41 58 249 44 06  
Internet [www.kpmg.ch](http://www.kpmg.ch)

Bericht der Revisionsstelle zur eingeschränkten Revision an die Generalversammlung der

## IGORA-Genossenschaft für Aluminium-Recycling, Thalwil

Als Revisionsstelle haben wir die Jahresrechnung (Bilanz, Erfolgsrechnung und Anhang) der IGORA-Genossenschaft für Aluminium-Recycling für das am 31. Dezember 2015 abgeschlossene Geschäftsjahr geprüft.

Für die Jahresrechnung ist der Vorstand verantwortlich, während unsere Aufgabe darin besteht, die Jahresrechnung zu prüfen. Wir bestätigen, dass wir die gesetzlichen Anforderungen hinsichtlich Zulassung und Unabhängigkeit erfüllen. Die Buchführung erfolgt durch die KPMG AG, St. Gallen. An der eingeschränkten Revision waren keine Mitarbeiter der KPMG AG, St. Gallen beteiligt.

Unsere Revision erfolgte nach dem Schweizer Standard zur Eingeschränkten Revision. Danach ist diese Revision so zu planen und durchzuführen, dass wesentliche Fehlaussagen in der Jahresrechnung erkannt werden. Eine eingeschränkte Revision umfasst hauptsächlich Befragungen und analytische Prüfungshandlungen sowie den Umständen angemessene Detailprüfungen der beim geprüften Unternehmen vorhandenen Unterlagen. Dagegen sind Prüfungen der betrieblichen Abläufe und des internen Kontrollsystems sowie Befragungen und weitere Prüfungshandlungen zur Aufdeckung deliktischer Handlungen oder anderer Gesetzesverstösse nicht Bestandteil dieser Revision.

Bei unserer Revision sind wir nicht auf Sachverhalte gestossen, aus denen wir schliessen müssten, dass die Jahresrechnung nicht Gesetz und Statuten entsprechen.

KPMG AG

Kurt Gysin  
Zugelassener Revisionsexperte  
Leitender Revisor

Sandro Rohrer

Zürich, 13. April 2016

*Beilage:*

- Jahresrechnung (Bilanz, Erfolgsrechnung und Anhang)



# Bilan et Compte de résultat de Ferro Recycling

Bilan (version courte) au	31.12.2015	31.12.2014
<b>ACTIF</b>	<b>CHF</b>	<b>CHF</b>
Caisse, avoirs en banque	137'218	136'049
Débiteurs, délimitations	922'362	804'252
<b>TOTAL DE L'ACTIF</b>	<b>1'059'580</b>	<b>940'301</b>
<b>PASSIF</b>		
<b>Fonds étrangers</b>		
Créanciers, délimitations	265'077	200'965
<b>Total des fonds étrangers</b>	<b>265'077</b>	<b>200'965</b>
<b>Réserve de recyclage</b>		
au 1 <sup>er</sup> janvier	709'548	854'563
Perte/Bénéfice d'exploitation	55'167	-145'015
<b>État au 31 décembre</b>	<b>764'715</b>	<b>709'548</b>
<b>Fonds propres</b>		
État au 1 <sup>er</sup> janvier	29'788	29'788
<b>Total des fonds propres</b>	<b>29'788</b>	<b>29'788</b>
<b>TOTAL DU PASSIF</b>	<b>1'059'580</b>	<b>940'301</b>

## Commentaire relatif au bilan

### Caisse, avoirs en banque

Liquidités et avoirs auprès de Banque COOP en fin d'exercice.

### Débiteurs, délimitations

Cotisations et taxes de recyclage en attente de paiement, avoirs d'impôt anticipé au 31.12.15.

### Créanciers, délimitations

Factures ouvertes au 31 décembre. Entre-temps, toutes les factures ont été payées.

### Réserve de recyclage

En vertu des nouvelles règles comptables, l'habituel fonds de fluctuations est désormais inscrit au bilan en tant que réserve. Cette réserve comprend les montants de la contribution anticipée au recyclage et couvre le risque entrepreneurial général. En raison de l'augmentation du bénéfice annuel, elle a gagné CHF 55'167.00 au cours de l'exercice sous revue.

**Compte de résultat (version courte) au****31.12.2015****31.12.2014**

	CHF	CHF
Produit de la CAR et divers	1'869'341	1'582'008
<b>Total des produits</b>	<b>1'869'341</b>	<b>1'582'008</b>

**CHARGES D'EXPLOITATION****Logistique et collecte**

Coûts du transport affecté au désétamage	103'951	79'185
Contributions de logistique	1'165'803	1'104'784
<b>Total logistique et collecte</b>	<b>1'269'754</b>	<b>1'183'969</b>

**Marketing**

Coûts du marketing	360'240	391'469
--------------------	---------	---------

**Coûts du mandat**

Coûts du mandat Suisse alémanique et Suisse romande	122'364	122'445
---	---------	---------

**Autres charges administratives**

Frais de bureau et de gestion	61'816	29'140
-------------------------------	--------	--------

**TOTAL DES CHARGES D'EXPLOITATION****1'814'174****1'727'023****PERTE/BÉNÉFICE D'EXPLOITATION****55'167****-145'015****Commentaire relatif au compte de résultat****Perte/Bénéfice d'exploitation**

Au cours de l'exercice sous revue, l'ajustement des montants de la contribution anticipée au recyclage a permis d'afficher un bénéfice d'exploitation d'environ CHF 55'200.00.

**Produit de la CAR et divers**

Produit de contributions de recyclage anticipées, de contributions de logistique et de produits financiers. Les produits ont augmenté en raison de l'ajustement des montants de la contribution anticipée au recyclage adopté à l'Assemblée générale 2014, ajustement qui a produit tous ses effets sur l'ensemble de l'exercice sous revue.

**Coûts du transport affecté au désétamage**

Un montant de CHF 20.00 / tonne pour le désétamage est versé pour le métal revalorisé en Suisse.

**Contributions de logistique**

Les entreprises effectuant le traitement reçoivent CHF 100.00 / tonne de matière collectée pour les communes.

**Coûts du mandat, autres charges administratives**

Ferro Recycling est gérée par IGORA sur la base d'un mandat.

**Autres charges administratives**

Par rapport à l'exercice précédent, les charges administratives ont augmenté à titre ponctuel en raison de la mise à jour de l'étude sur le désétamage des boîtes de conserve en fer blanc.



# Rapport de révision de Ferro Recycling

fidinter

## Bericht der Revisionsstelle zur Eingeschränkten Revision

an die Generalversammlung des Ferro Recycling Verein zur Förderung des Recyclings von Stahlblechverpackungen, Thalwil (ehemals: Verein zur Förderung des Recyclings von Konservendosen aus Stahlblech, Zürich)

Als Revisionsstelle haben wir die Jahresrechnung (Bilanz, Erfolgsrechnung und Anhang) des Ferro Recycling Verein zur Förderung des Recyclings von Stahlblechverpackungen, Thalwil, für das am 31. Dezember 2015 abgeschlossene Geschäftsjahr geprüft.

Für die Jahresrechnung ist der Vorstand verantwortlich, während unsere Aufgabe darin besteht, diese Jahresrechnung zu prüfen. Wir bestätigen, dass wir die gesetzlichen Anforderungen hinsichtlich Zulassung und Unabhängigkeit erfüllen.

Unsere Revision erfolgte nach dem Schweizer Standard zur Eingeschränkten Revision. Danach ist diese Revision so zu planen und durchzuführen, dass wesentliche Fehlaussagen in der Jahresrechnung erkannt werden. Eine Eingeschränkte Revision umfasst hauptsächlich Befragungen und analytische Prüfungshandlungen sowie den Umständen angemessene Detailprüfungen der beim geprüften Unternehmen vorhandenen Unterlagen. Dagegen sind Prüfungen der betrieblichen Abläufe und des internen Kontrollsystems sowie Befragungen und weitere Prüfungshandlungen zur Aufdeckung deliktischer Handlungen oder anderer Gesetzesverstösse nicht Bestandteil dieser Revision.

Bei unserer Revision sind wir nicht auf Sachverhalte gestossen, aus denen wir schliessen müssten, dass die Jahresrechnung nicht Gesetz und Statuten entspricht.

Zürich, 31. März 2016

Fidinter AG



Thomas Schüepp  
dipl. Wirtschaftsprüfer  
zugel. Revisionsexperte  
Leitender Revisor



Andrew Rüdlinger  
dipl. Wirtschaftsprüfer  
zugel. Revisionsexperte

Beilage: Jahresrechnung (Bilanz, Erfolgsrechnung und Anhang)

Coopérative IGORA  
 Gotthardstrasse 18  
 8800 Thalwil  
 Tél. 044 387 50 10  
 Fax 044 387 50 11  
 info@igora.ch  
 www.igora.ch

Ferro Recycling  
 Gotthardstrasse 18  
 8800 Thalwil  
 Tél. 044 533 55 25  
 Fax 044 533 55 26  
 info@ferrorecycling.ch  
 www.ferrorecycling.ch

Coopérative IGORA/  
 Ferro Recycling Suisse romande  
 ZI En Budron E9  
 1052 Le Mont-sur-Lausanne  
 Tél. 021 653 36 91  
 Fax 021 652 17 12

**20 minutes**

«LES RAPPORTER, ÇA RAPPORTE - UN PETIT PAS POUR VOUS, UN GRAND PAS POUR L'ENVIRONNEMENT.»  
 BERTRAND PICCARD

**Swiss Recycling**  
**PARTICIPONS TOUS!**

alu

100% RECYCLING  
 0% LITTERING

ferrorecycling